

# ZDS2000 PC 联机截图软件说明

AN01010101    V1.01    Date: 2015/08/06    产品应用笔记

类别	内容
关键词	ZDS2000 PC 联机截图
摘 要	主要介绍 ZDS2000 PC 联机截图的使用方法



## 修订历史

版本	日期	原因
V1.00	2015/04/30	创建文档
V1.01	2015/08/06	修改 USB 驱动安装过程
V1.02	2015/10/13	修改截图软件的使用过程

## 目 录

<b>1. ZDS2000 PC 联机截图工具使用步骤.....</b>	<b>1</b>
1.1    USB 截图 .....	1
1.2    LAN 口截图 .....	13
1.3    串口截图 .....	15
<b>2. 免责 .....</b>	<b>17</b>

## 1. ZDS2000 PC 联机截图工具使用步骤

ZDS2000 系列示波器为您提供 3 种 PC 联机截图方式，分别是：USB、串口和以太网。一般情况下，您收到的应该是一个压缩包，首先将压缩包解压，如图所示。



图 1 截图软件压缩包

下面为您介绍每种方式的截图步骤。

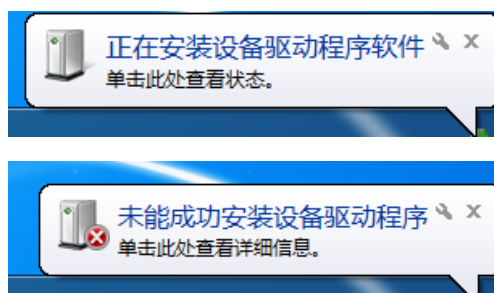
### 1.1 USB 截图

第一步：用一根USB线将电脑与示波器连接。



图 2 示波器后面板的 USB 接口

连接USB过程中将在电脑右下角出现如图所示的图标，说明尚未安装驱动。



第二步：装驱动。这里提供三种安装驱动的方法。

#### 1、自动安装

直接双击【ZDS2000\_USB-DRV】文件夹，打开文件夹后双击【DriverInstall.bat】，等待，若出现图3所示，则为示波器通过USB连接至PC失败。如红框内提示。此时，请检查USB线是否连接（是否被弹出），请将USB线连上；或USB线是否良好，及时更换USB线。

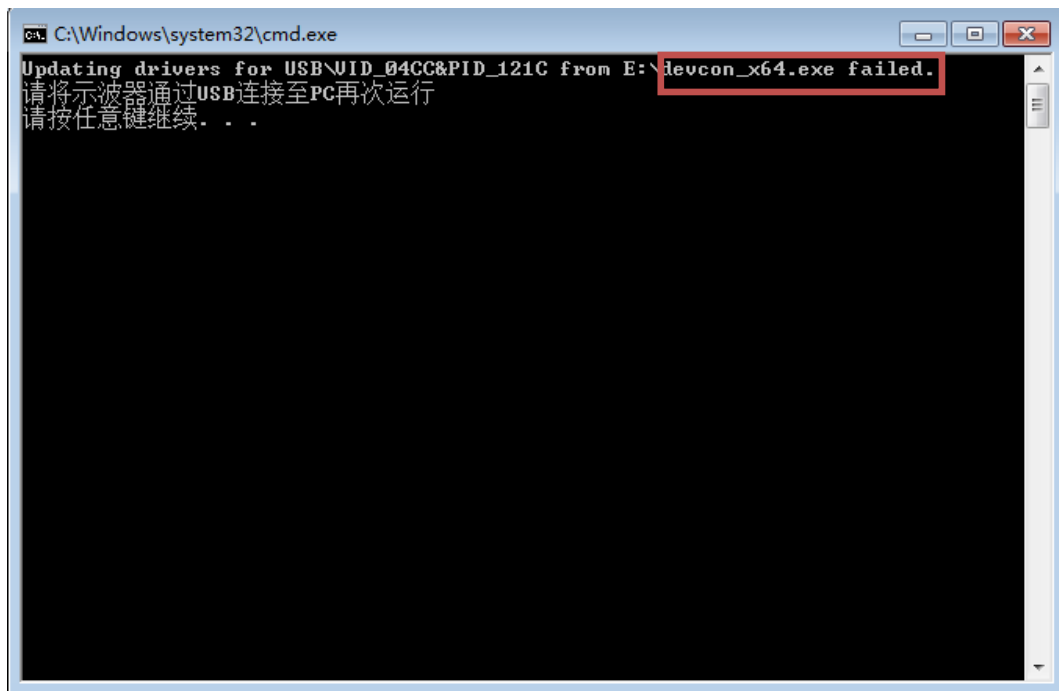
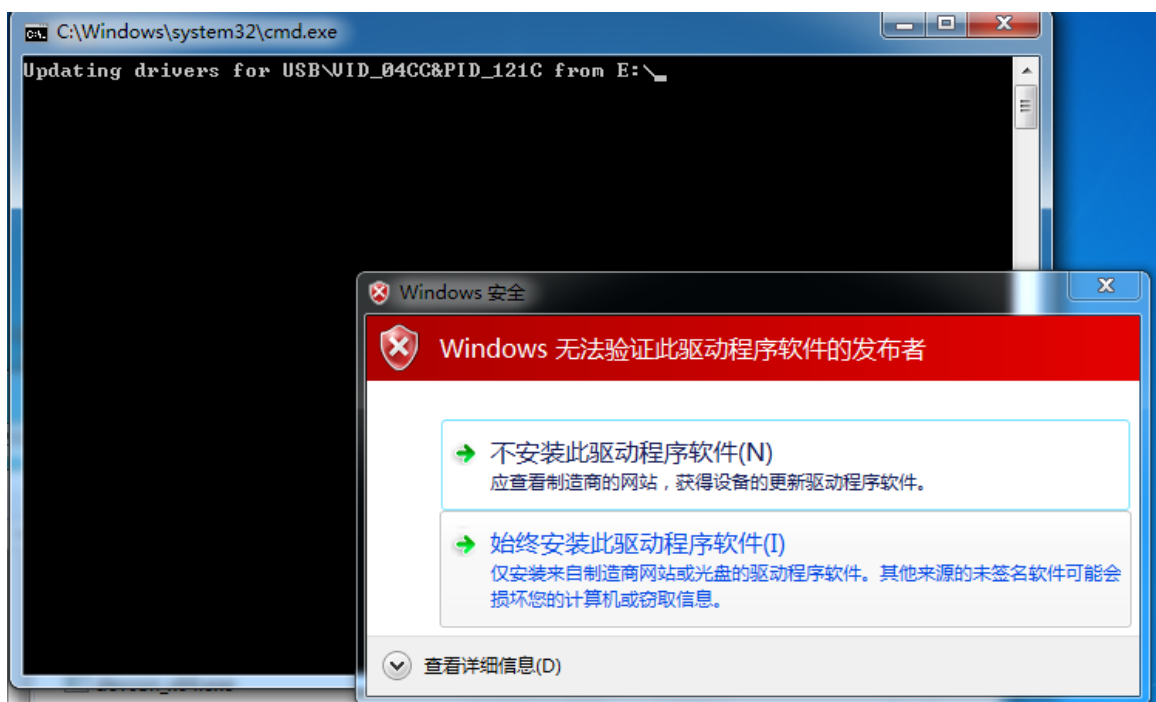


图 3 驱动安装失败

若 USB 连接正常则出现下图所示，此时选择【始终安装此驱动程序软件】。



安装成功则会出现图 4 所示，如红框内提示。

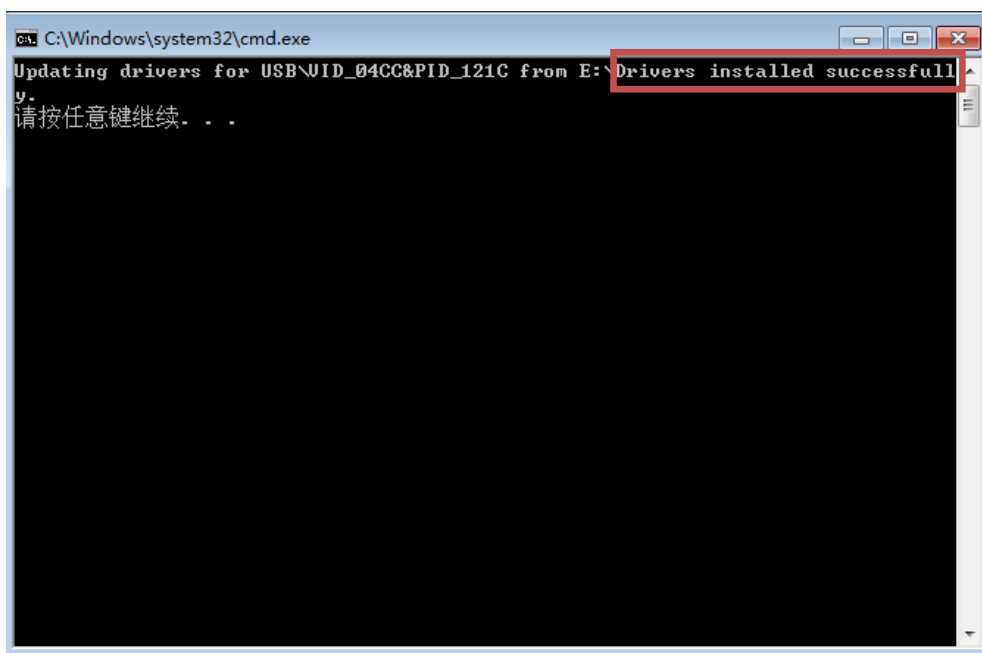


图 4 驱动安装成功

## 2、手动安装方法一

如若根据以上步骤不能成功安装驱动，可进行手动安装。步骤如下所示：

连接好 USB 线后，打开计算机的“设备管理器”，点击“扫描检测硬件改动”如图 5，在“设备管理器”列表中的“其他设备”中会出现图 6 所示的情况，右击“ZDS2000 Digital Oscilloscope”，选择“更新驱动程序软件”，出现图 7 所示的情况，选择“浏览计算机以查找驱动程序软件”，在“浏览”中选择驱动程序路径如图 8，点击“下一步”，选择“始终安装此程序软件”即可安装完成，可通过图 23 进行检验。



图 5 扫描检测硬件改动

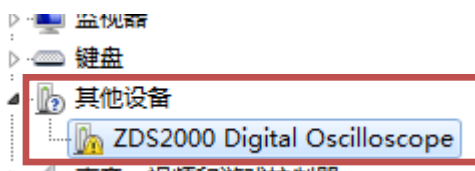


图 6 其他设备

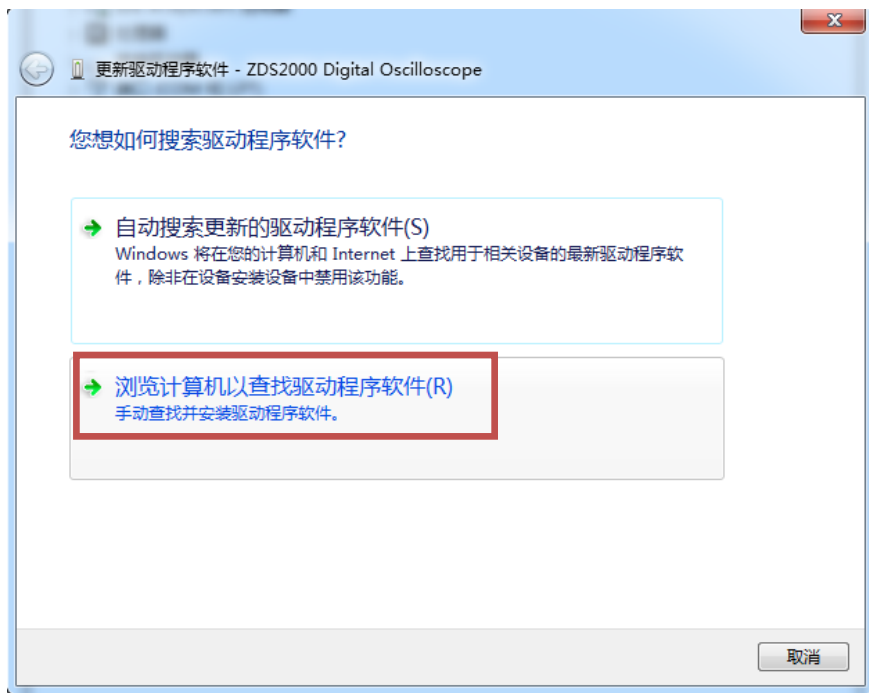


图 7 更新驱动程序软件



图 8 选择驱动程序路径

### 3、手动安装方法二

连接好 USB 线后，打开计算机的“设备管理器”，点击“扫描检测硬件改动”如图 5，在“设备管理器”列表中的“其他设备”中会出现图 6 所示的情况，右击“ZDS2000 Digital Oscilloscope”，选择“更新驱动程序软件”，出现图 7 所示的情况，选择“浏览计算机以查找驱动程序软件”，此时在选择驱动程序路径后按照手动安装方法一也不成功。这个时候需要按照手动安装方法二进行安装。

如图 9 所示点击“从计算机的设备驱动程序列表中选择”，出现如图 10 所示的界面，在界面中选择硬件类型双击“计算机”，进入如图 11 界面，点击“从磁盘安装”出现如图 12 界面，此时点击“制造商文件复制来源”中的“浏览”，打开安装文件 ZDS2000\_USB\_DRV 路径下的“ZDS2000 数字存储示波器.inf”文件如图 13 所示，点击图 14 “从磁盘安装”中的“确定”，结果如图 15 所示，点击“下一步”，则出现如图 16 所示界面，选择“始终安装此驱动程序软件”出现如图 17 所示界面，点击“关闭”，则安装成功。

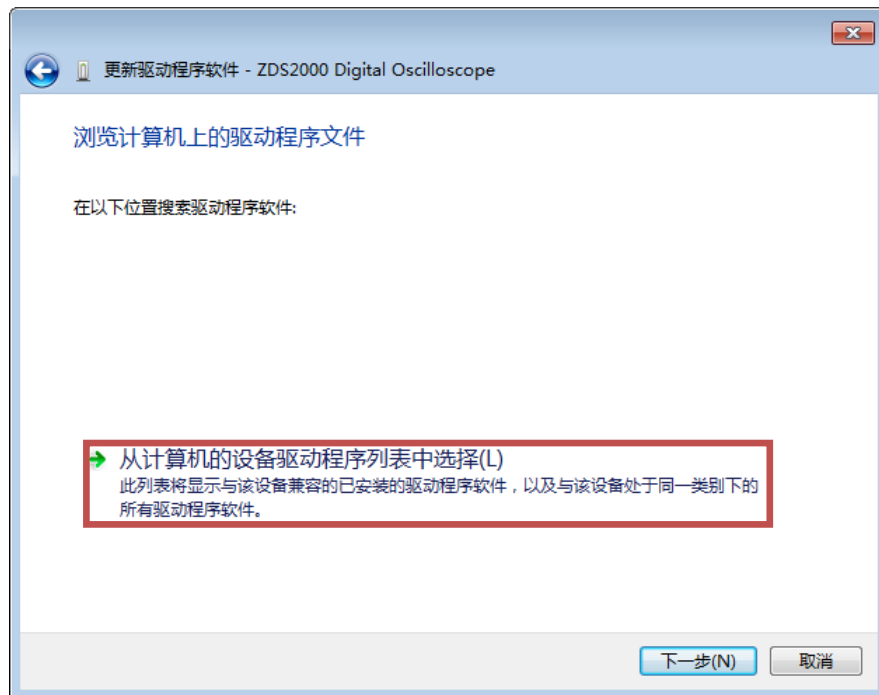


图 9 驱动程序列表中选择

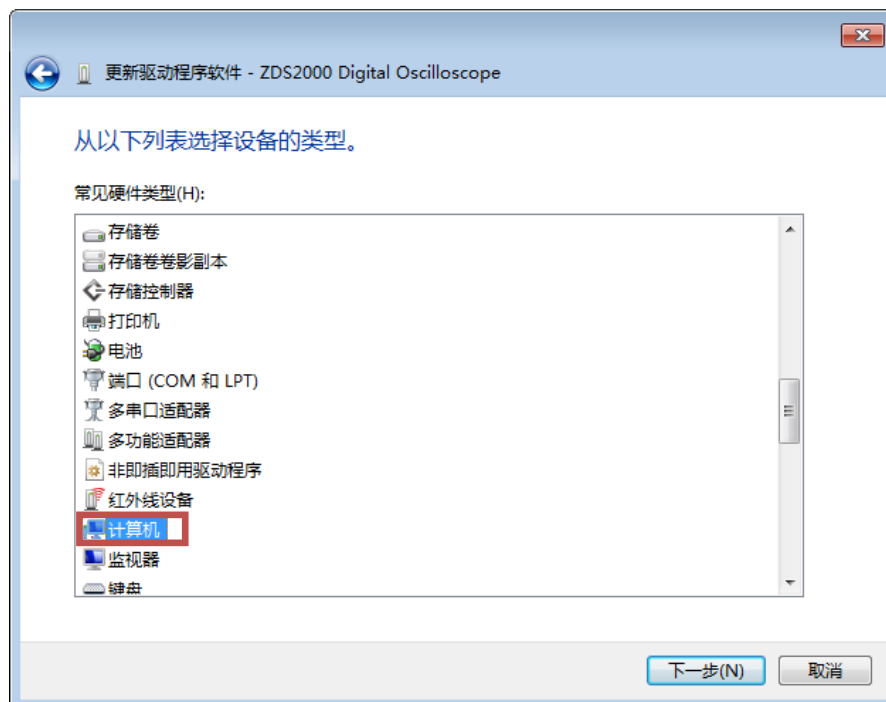


图 10 硬件类型选择



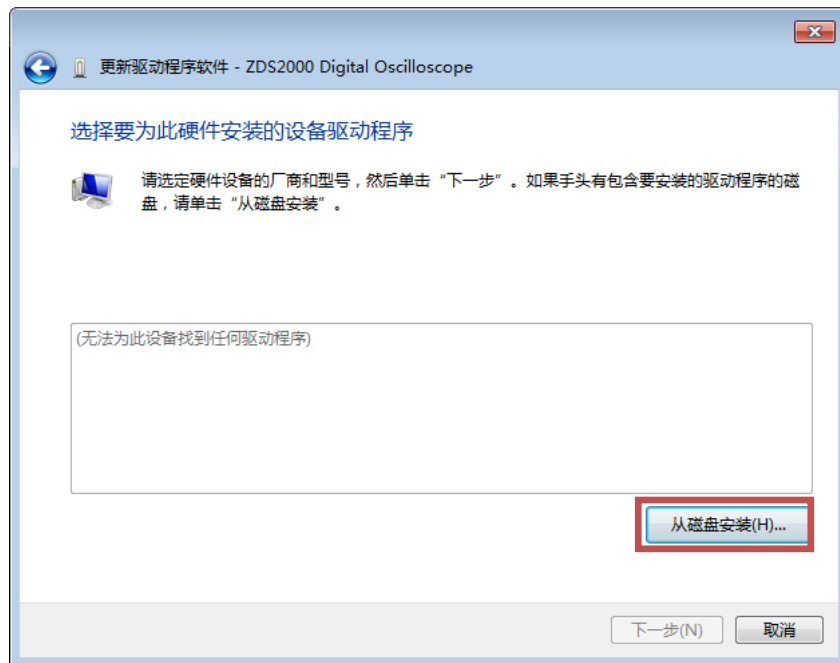


图 11 从磁盘安装

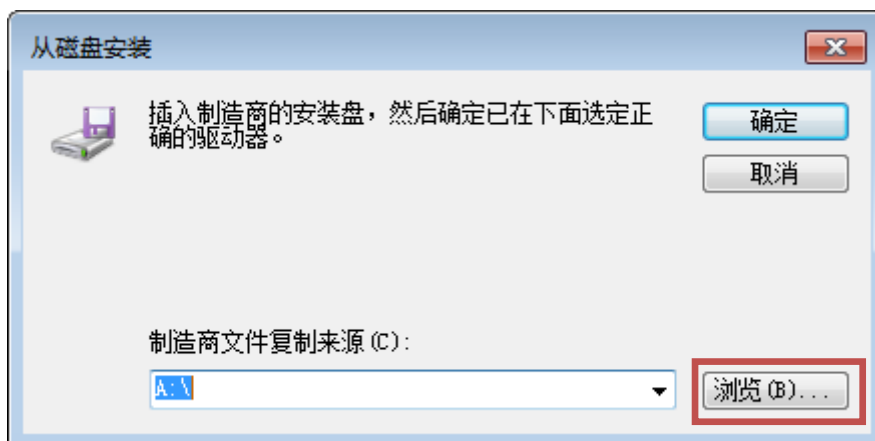


图 12 选择文件来源

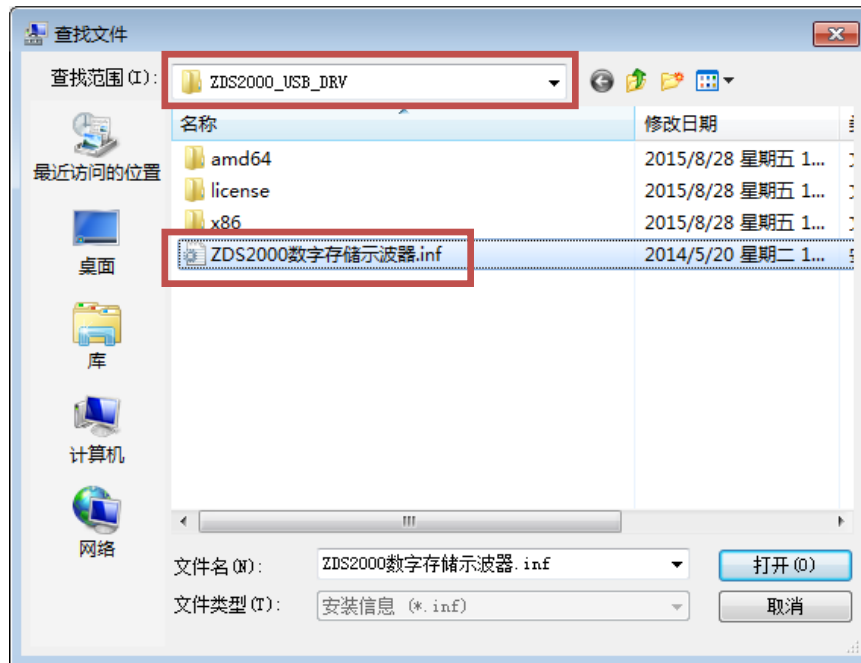


图 13 打开 ZDS2000 数字存储示波器.inf 文件

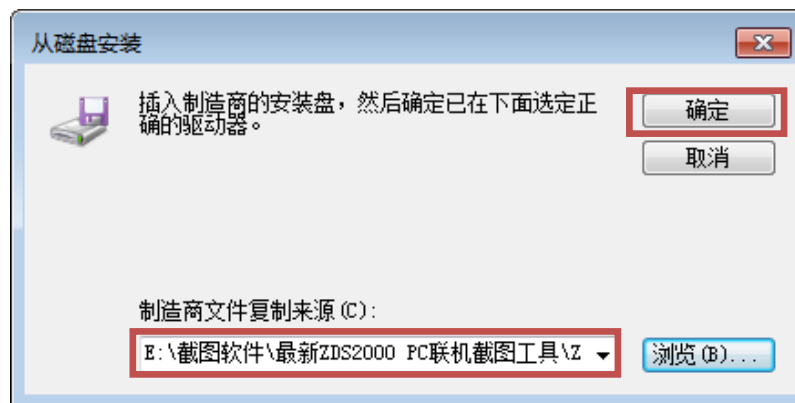


图 14 文件来源选择后界面

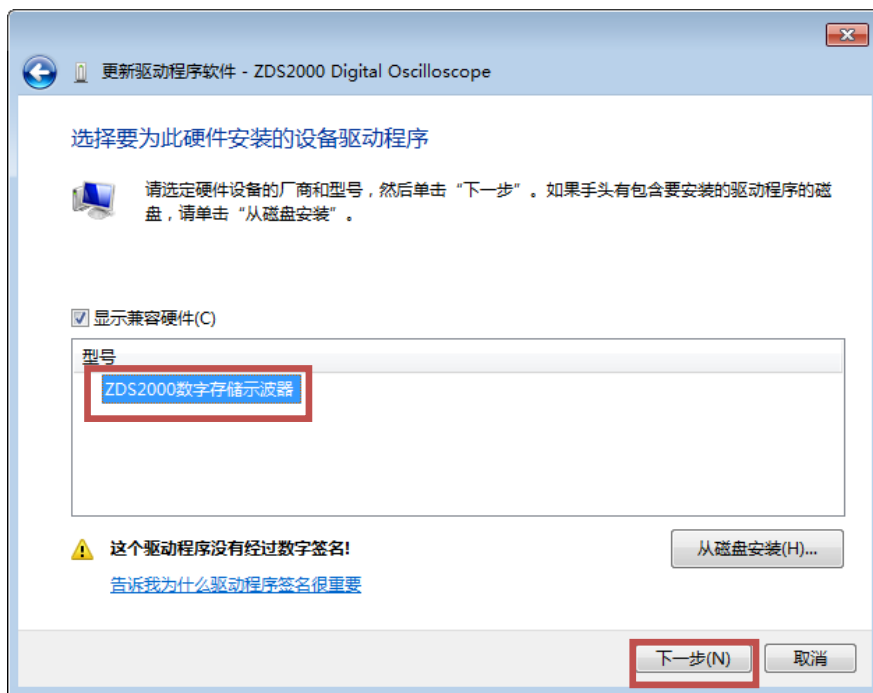


图 15 从磁盘安装最后界面

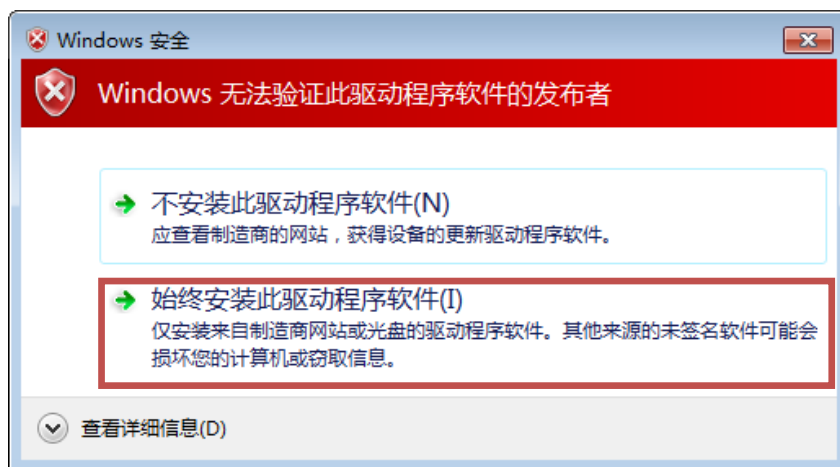


图 16 始终安装此驱动程序

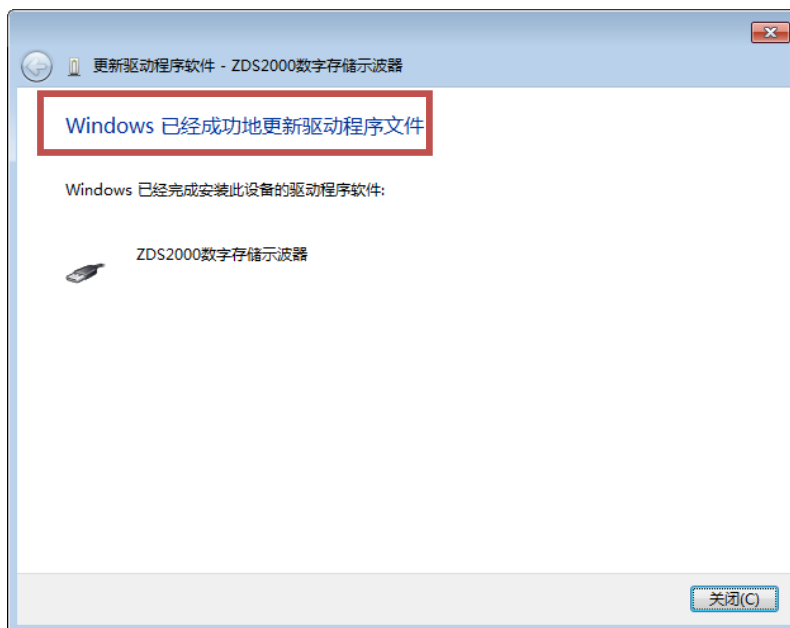


图 17 安装成功

第三步：打开配置文件 Config.ini，若使用的是 USB 则将 model 设为 0。

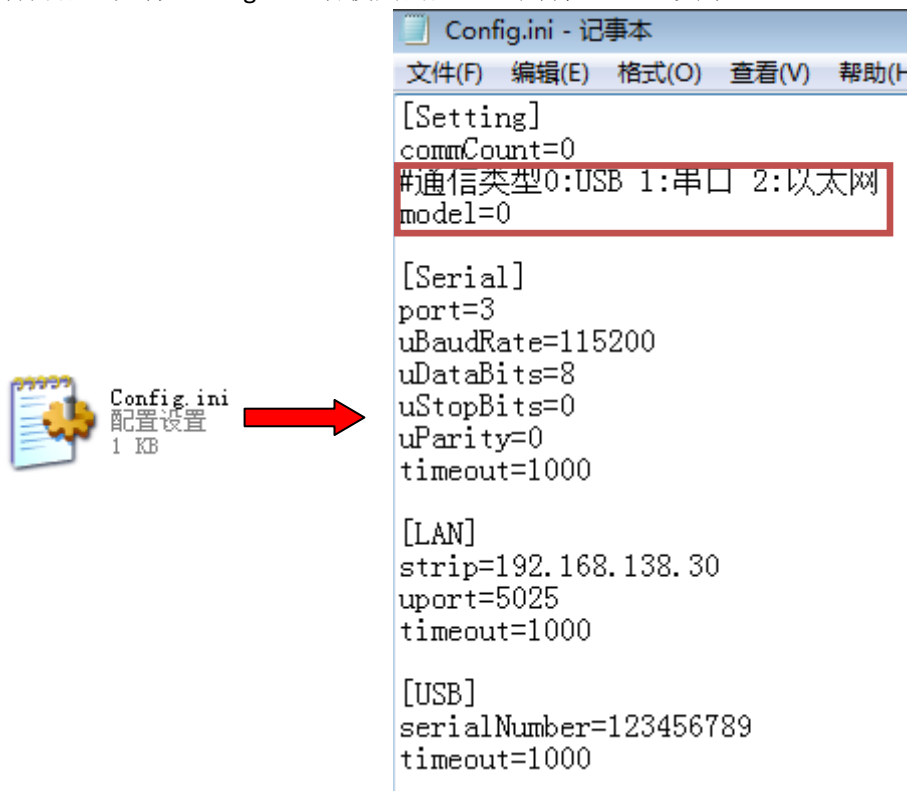


图 18 Config.ini 文件内容

第四步：在前面三步都完成的情况下，运行截图软件。



图 19 ZDS2000 PC 联机截图工具图

点击以上图标后会出现图 20 所示的界面，此时可以在“文件名”中对所要存储的文件进行命名。

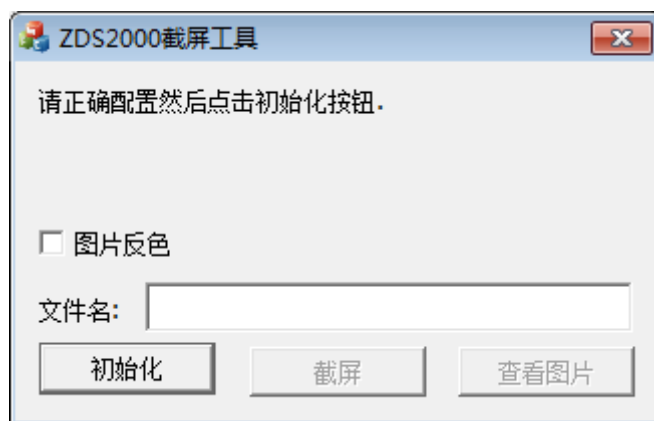


图 20 截图工具主界面

在“文件名”中用户可以自己输入图片的名称，如图 21，文件就会以用户的命名保存为 BMP 格式在截图工具所在的路径下。

用户也可以不输入文件名，截图将自动以 BMP 格式保存在截图工具所在的路径下，截图名称自动以“zds2000 -日期 -时间”格式命名；

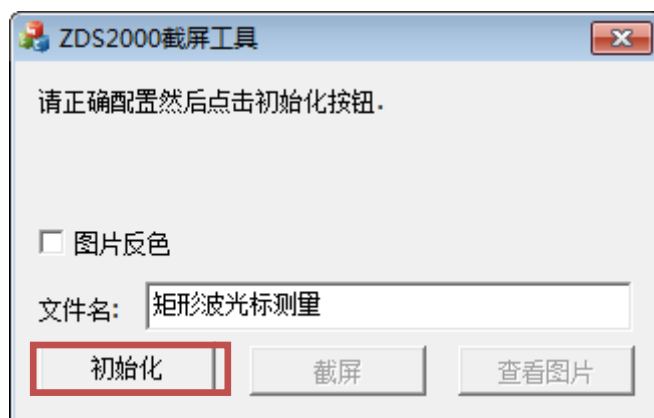


图 21 用户自命名

命名完成后点击“初始化”，若驱动安装不成功会出现下图 22 所示的提示“初始化失败，请检查设备”，此时需要检查驱动的安装情况，可能是连接失败请您仔细检查前面几步是否操作正确，USB 线是否已被弹出，可通过打开计算机的【管理】，打开【设备管理器】中的【通用串行总线控制器】目录下查看是否有【ZDS2000 数字存储示波器】控制器来验证

设备是否连接上，如图 23。

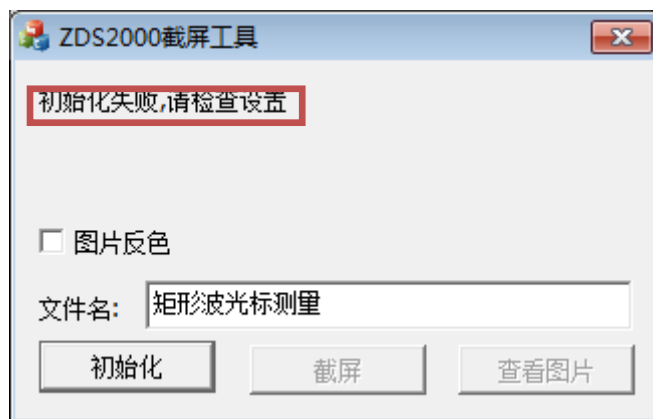


图 22 初始化失败

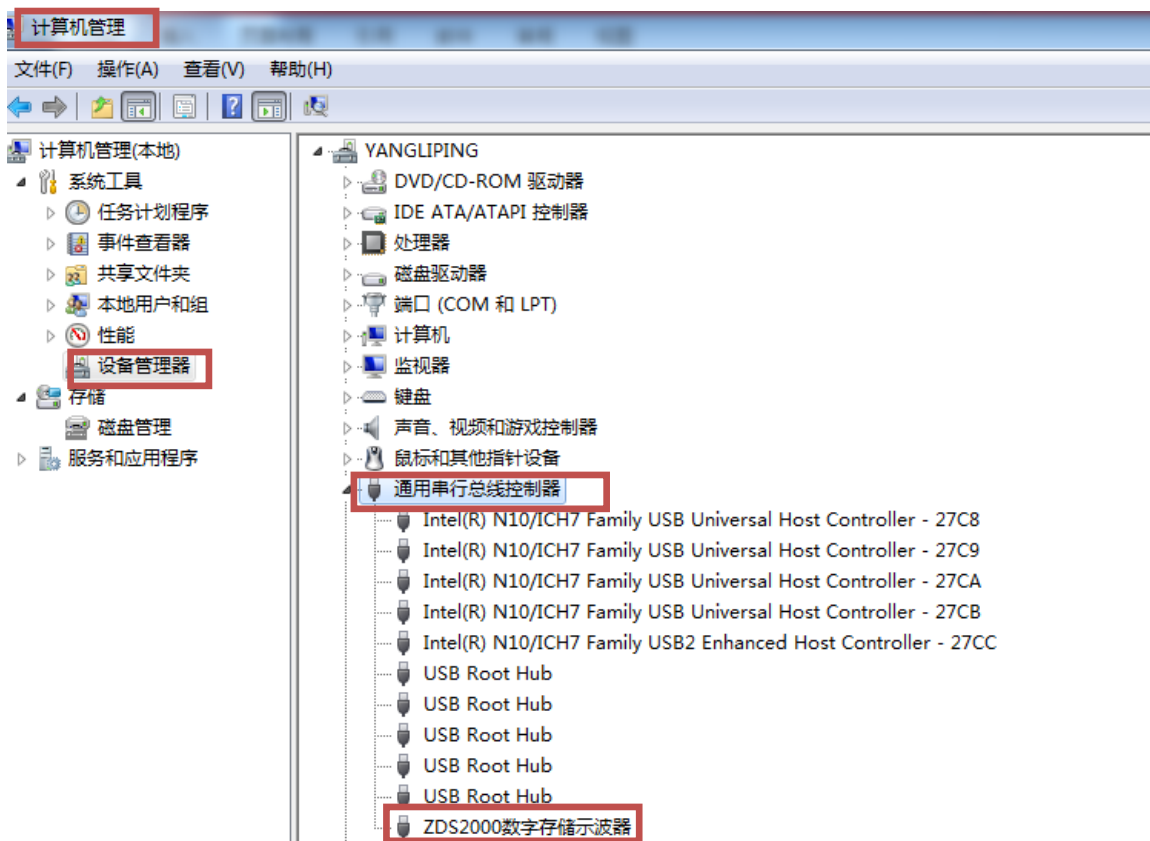


图 23 计算机管理

若驱动安装成功，点击“初始化”后，则会出现图 24 的界面，显示“就绪”，这个状态可以进行截图，截图界面有一个“图片反色”的选项，这个选项可以按个人的喜好和需求进行勾选，之后点击“截屏”，即可截图成功如图 25 所示。可点击“查看图片”对图片进行查看。反色与不反色的比较如图 26 所示。

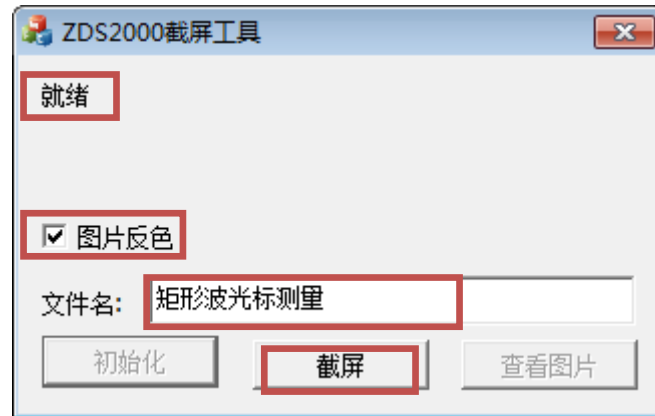


图 24 就绪状态

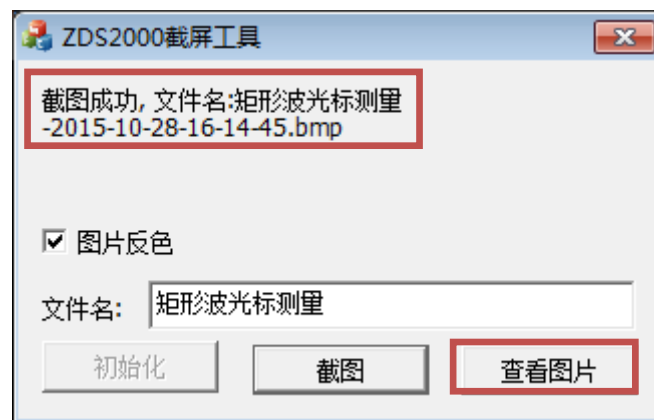


图 25 截图成功

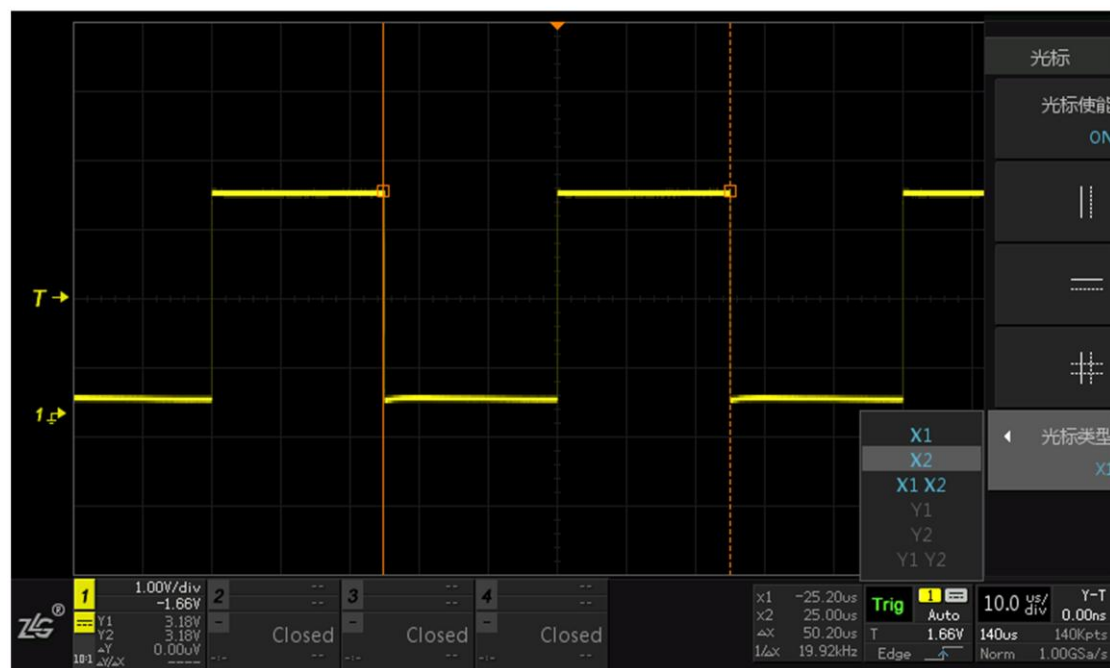


图 26 反色与不反色比较

## 1.2 LAN 口截图

- 1、将网线插在示波器后面板的 LAN 口上并与电脑连接。

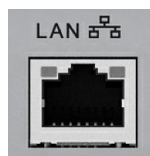


图 27 示波器后面板的 LAN 口



## 2、配置IP地址。

设置 ZDS2000 系列示波器的 IP 地址，需与电脑网关处在同一网段（如 ZDS2022 的 IP 地址为 192.168.138.155，电脑的 IP 地址为 192.168.138.29）。以 Microsoft Windows XP 系统的电脑为例，您可以在开始菜单中找到控制面板，选择网络与 Internet 连接，在网络连接中找到本地连接，双击本地连接的图标就可以得到如图 28 的对话框，在支持菜单中就可以找到电脑的 IP 地址。示波器的 IP 地址可在【Utility】菜单中的 LAN 设置中进行设置如图 29。

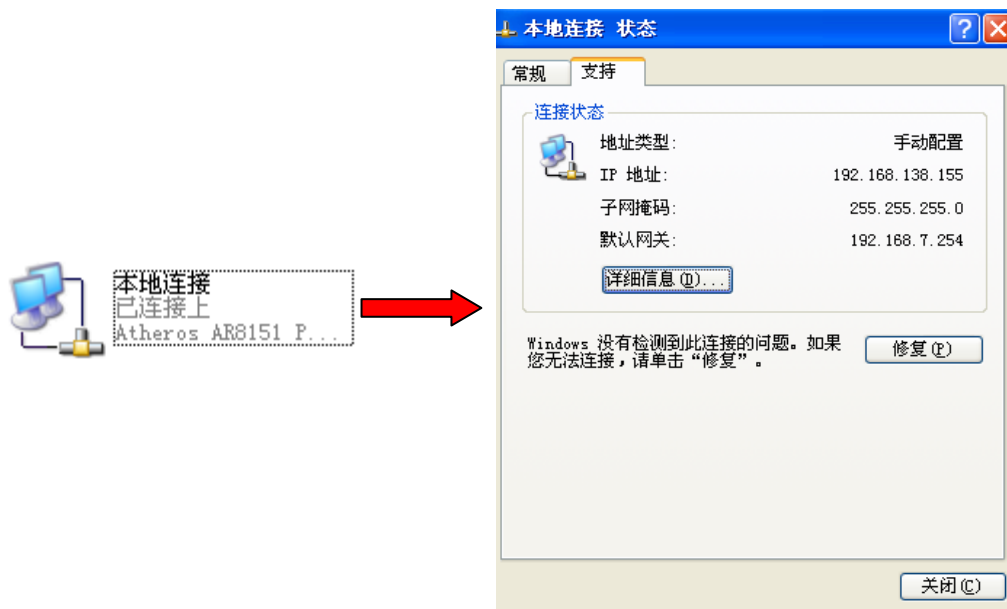


图 28 电脑 IP 地址查看流程图



图 29 示波器 IP 设置流程图

3、打开config.ini配置文件，将model设置为2，将示波器的IP地址与[LAN]的strip值设置相等。

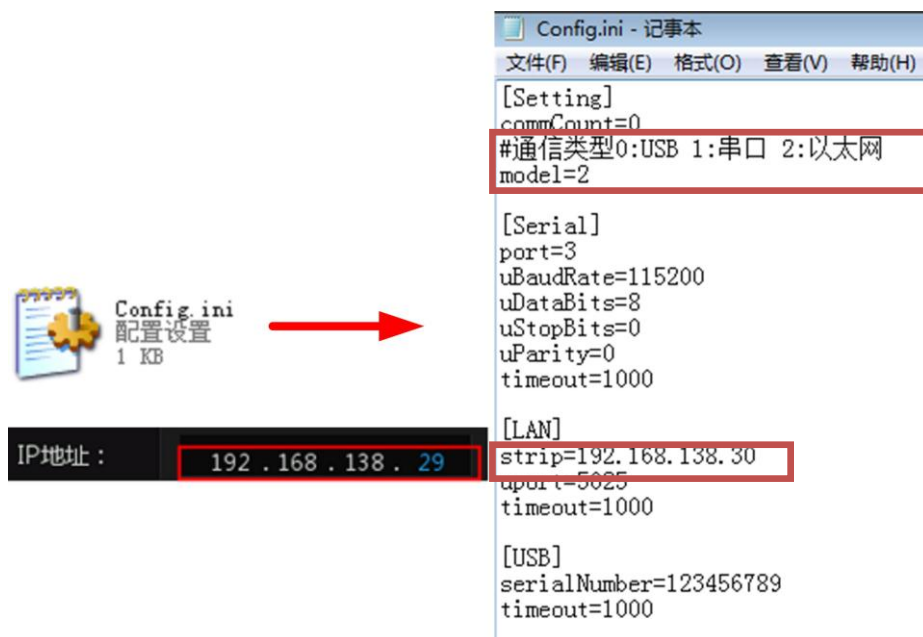


图 30 config.ini 文件

#### 4、运行ZDS2000 PC联机截图工具。

运行截图工具软件，将出现如图 20所示的截图界面，若命名后点击“初始化”出现如图 22所示的界面“初始化失败，请检查设置”，那么可能是LAN口连接不良或者没有网络，或者IP地址设置不正确导致初始化失败，请检查前面几个步骤是否已经正确完成。

若命名后点击“初始化”后如图 24所示的“就绪”状态则连接成功，这个状态可以进行截图，截图界面有一个“图片反色”的选项，这个选项可以按个人的喜好和需求进行勾选，之后点击界面的“截屏”图标即可截图成功，如图 25。截图将会以BMP格式保存在截图工具所在的路径下，截图名称可用户自己命名也可以自动以“zds2000-日期-时间”格式命名；

### 1.3 串口截图

- 1、用一根串口线将示波器与电脑连接起来。



图 31 示波器后面板上的串行接口

- 2、设置配置文件Config.ini。将model设置为1，打开设备管理器，查看通讯端口，设置 port 值，以及波特率 uBaudRate 的值。

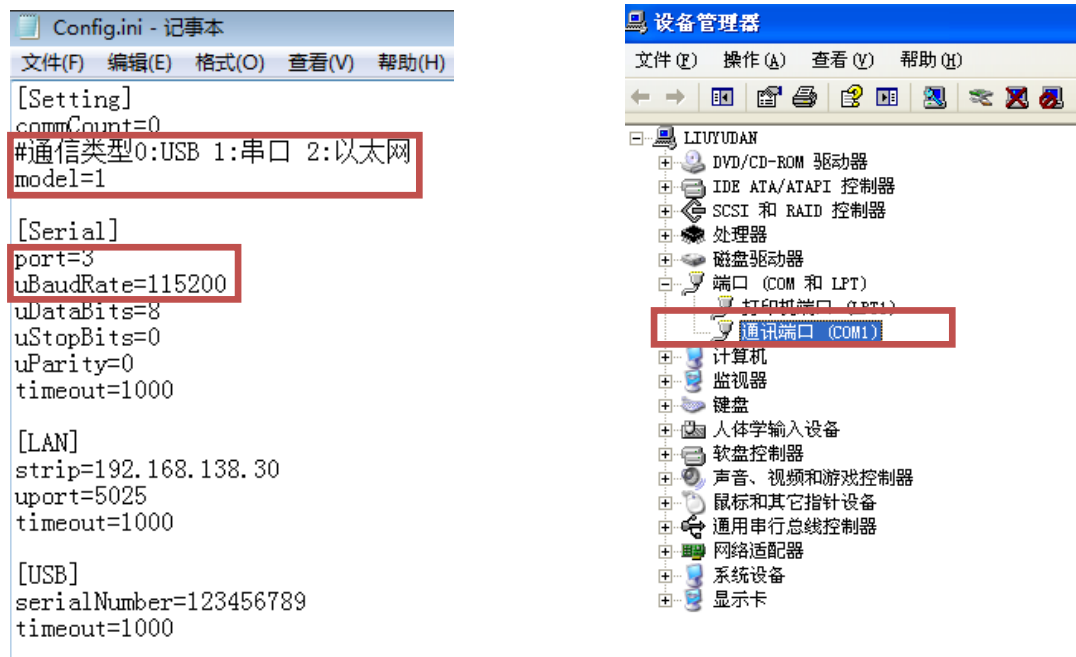


图 32 说明图

### 3、运行ZDS2000 PC联机截图工具。

运行截图工具软件，将出现如图 20所示的截图界面，若命名后点击“初始化”出现如图 22所示的界面“初始化失败，请检查设置”，那么可能是串口连接不良或者config文件的波特率uBaudRate或者model设置不正确，或者是通讯端COM口不正确导致初始化失败，请检查前面几个步骤是否已经正确完成。

若命名后点击“初始化”后如图 24所示的“就绪”状态则连接成功，这个状态可以进行截图，截图界面有一个“图片反色”的选项，这个选项可以按个人的喜好和需求进行勾选，之后点击界面的“截屏”图标即可截图成功，如图 25。截图将会以BMP格式保存在截图工具所在的路径下，截图名称可用户自己命名也可以自动以“zds2000-日期-时间”格式命名；

注：串口截图时，时间较长，需要用户耐心等待。

## 2. 免责

此文档的著作权属于广州致远电子股份有限公司。任何个人或者是单位，未经广州致远电子股份有限公司同意，私自使用此用户手册进行商业往来，导致或产生的任何第三方主张的任何索赔、要求或损失，包括合理的律师费，由您赔偿，广州致远电子股份有限公司与合作公司、关联公司不承担任何法律责任。

广州致远电子股份有限公司特别提醒用户注意：广州致远电子股份有限公司为了保障公司业务发展和调整的自主权，拥有随时自行修改此文档而不通知用户的权利。如有必要，修改会以通告形式公布于广州致远电子股份有限公司网站重要页面上。

## 销售与服务网络

### 广州致远电子股份有限公司

地址：广州市天河区车陂路黄洲工业区 7 栋 2 楼

邮编：510660

网址：[www.zlg.cn](http://www.zlg.cn)



全国服务电话：400-888-4005

全国销售与服务电话：400-888-4005

### 销售与服务网络：

#### 广州总公司

广州市天河区车陂路黄洲工业区 7 栋 2 楼

电话：(020)28267985 22644261

#### 上海分公司：上海

上海市北京东路 668 号科技京城东楼 12E 室

电话：(021)53865521 53083451

#### 北京分公司

北京市海淀区知春路 108 号豪景大厦 A 座 19 层

电话：(010)62536178 62635573

#### 上海分公司：南京

南京市珠江路 280 号珠江大厦 1501 室

电话：(025)68123923 68123920

#### 深圳分公司

深圳市福田区深南中路 2072 号电子大厦 12 楼

电话：(0755)83640169 83783155

#### 上海分公司：杭州

杭州市天目山路 217 号江南电子大厦 502 室

电话：(0571)89719491 89719493

#### 武汉分公司

武汉市洪山区广埠屯珞瑜路 158 号 12128 室（华中电脑数码市场）

电话：(027)87168497 87168397

#### 重庆分公司

重庆市九龙坡区石桥铺科园一路二号大西洋国际大厦（赛格电子市场）2705 室

电话：(023)68796438 68797619

#### 成都分公司

成都市一环路南二段 1 号数码科技大厦 403 室

电话：(028)85439836 85432683

#### 西安办事处

西安市长安北路 54 号太平洋大厦 1201 室

电话：(029)87881295 87881296

请您用以上方式联系我们，我们会为您安排样机现场演示，感谢您对我公司产品的关注！